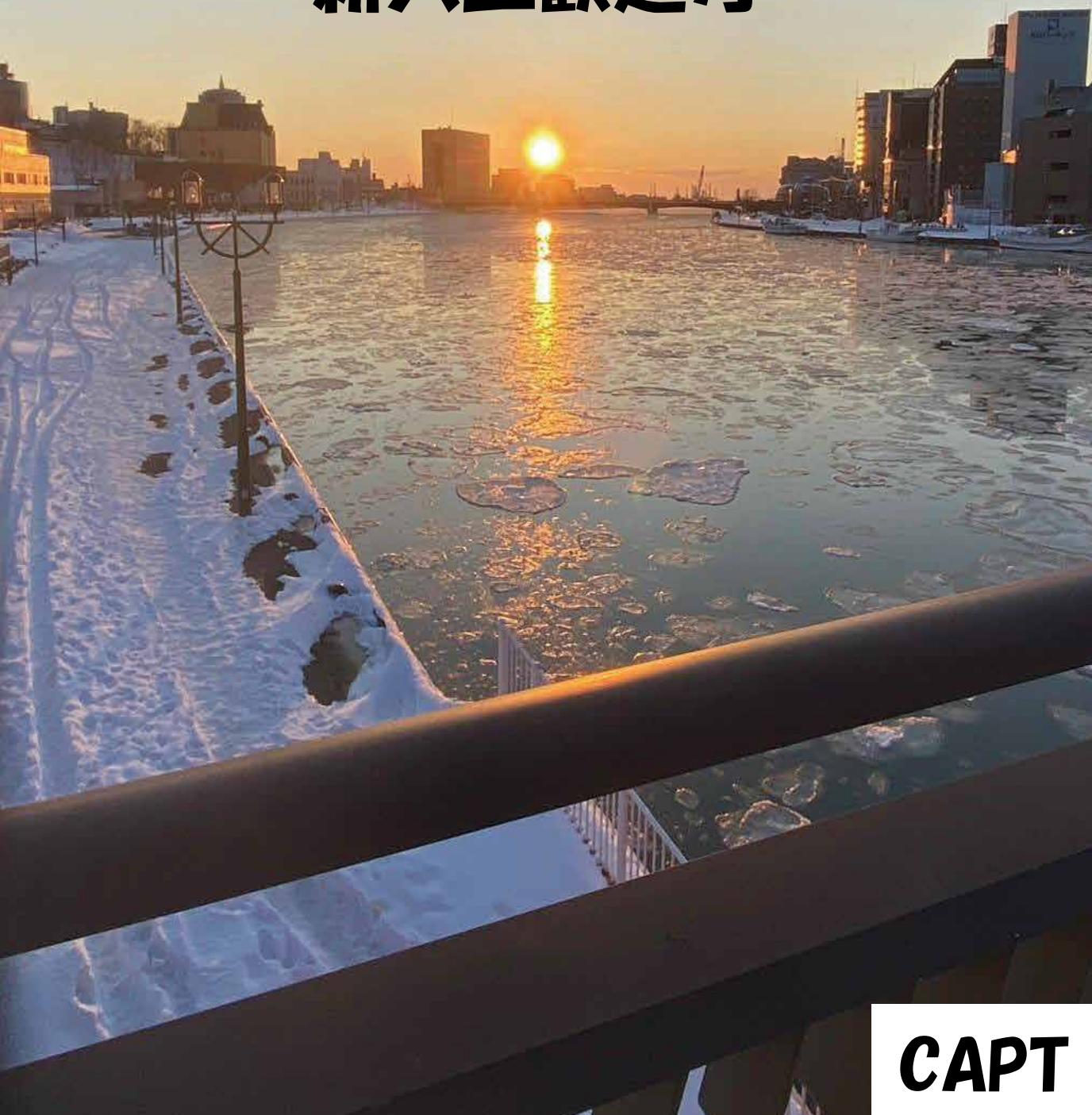


**INFORMATION
KUSHIRO
2025
新入生歓迎号**



CAPT

校歌

作詞 石井 鋼次郎
作曲 信時 潔

この地上で

大学ほど美しいものは

そう多くはない。

なぜなら

そこには無知を憎む人間が

真理の探究のために集まり

真理を知った人間が

それを広めようと

努力しているからだ。

ジョン・メイヌ・フォールド

(英教育者)



一、天地に広がる 濃霧も晴れて

明けゆく世界の 黎明の美空

聳ゆる殿堂 阿寒を望み

学大釧路の 理想や高し

真理よ自由よ 我等が生命

正義よ平和よ 我等護らん

いざ起たん 信念に生くるもの

いざ往かん 希望に燃ゆるもの

二、涯なき曠野の 原始の森も

星霜移りて みどりの沃野

栄えある殿堂 鶴陵高く

学大釧路の 使命や重し

愛よ勤労よ 我等が生命

学よ芸術よ 我等究めん

いざ起たん 信念に生くるもの

いざ往かん 理想に燃ゆるもの

もくじ

- 01 もくじ
- 02 キャンパス長・支部運営委員長挨拶
- 04 釧教大施設紹介
- 06 事務室
- 08 大学生 Start Guide
～合格から入学までの流れ～
- 10 パソコンを使おう！
- 12 大学生の生活 ～学生寮編と一人暮らし編～
- 14 街紹介 946 around 釧教大
- 16 防災教室 ～いつくるかわからない～
- 18 1年目の実習の手引き・4年間の実習の流れ
- 20 釧教大の年間スケジュール
- 21 部活動・サークル紹介
- 22 大学生協探検隊
- 24 購買サービス
- 25 CAPT の誘い
- 27 釧教大なんでも相談室

合格おめでとうございます！

キャンパス長・支部運営委員長挨拶

北海道教育大学釧路校キャンパス長

越川 茂樹



北海道教育大学釧路校

キャンパス長

越川 茂樹

新入生の皆さん、ご入学おめでとうございます。釧路校の教職員を代表して心よりお祝い申し上げます。

新型コロナウイルス感染症拡大の影響を受けて、教育現場のデジタル化が大幅に進み、児童・生徒のひとり1台端末の時代となりました。しかしながら、文部

科学省の提唱するDX戦略もその実質化においてはまだまだ多くの課題を抱えています。いわゆるSociety 5.0という社会を迎えるにあたって、とりわけICTをどのように活用していくかは、これからの教育の大きな課題であり、なおかつ喫緊の課題であるといえます。大学の授業もこうした課題に向き合い変革していかなければなりません。

他方で、今日の急激な変化に対応するために、パソコンやタブレット端末を使いこなし、ネット環境において自在にアクセスして、情報を集めたり、自らのアイデアや思考を表現したりといった活動を円滑に行うことができるように積極的に学ぶことが皆さんに求められています。大学での学びには、互いに直接かかわりながら切磋琢磨することを基盤としながらも、ネット環境をも活かして、さらに自らの成長を促すそのあり方が、これまで以上に必要とされています。学問の府としての大学における学びに際して、

変わらなければならない部分が増しているのです。

「このような学びのあり方の変化に対応しつつ、学生の学習・生活環境をサポートしてくれるのが大学生協です。

アパートの斡旋・紹介、パソコンの設定、教科書販売、食事のサポートなど、一人暮らしを始めるにあたって、大学生協のサポートはとても大きいです。また、CAPT（Campus Progressive Team）：利用しやすい生協を作ろうとして、学生が自主的に立ち上げた組織（の先輩の助言やサポートも皆さんの生活にとって大いに役立ちます。

新入生の皆さんは、ぜひ、CAPTの先輩たちと協力して、一緒に生協を盛り上げ、充実した学生生活を過ごすしてほしいと思います。

北海道教育大学生生活協同組合釧路キャンパス

支部運営委員長 鎌田 浩子

皆さんの大学生生活を応援します



新入生の皆さん、ご入学おめでとうございます。皆さんはこれからの大学生活に大きな希望を持つ一方、釧路での新たな学生生活に不安もあるでしょう。大学生協は、そのような皆さんが豊かで充実した大学生活が送れるようにサポートすることを目的とした組織です。大学生協の全身体となる東京学生消

費組合は、1926年に設立され、大学生協はなんと95年もの歴史があり、現在、全国で二百以上の大学にあり、組合員は、学生・教職員を中心に百五十万人を越えています。

組合員になると、出資金を払いますが、卒業時に返金されます。その出資金を基に大学生協は様々な事業を行っていますので、購買事業では、講義で使用される教科書や教材・文具などを販売しており、食堂では毎日できたての暖かい食事が提供されます。また、各種保

険も用意され、学生総合共済では廉価な掛け金で多くの補償を得ることができます。

これから皆さんが学ぶこの釧路は、気候が冷涼で周辺に大自然が広がっています。この恵まれた環境を活かし、北海道教育大学釧路校の学生として有意義な学生生活を送って下さい。大学生協は少しでもその応援ができればと願っております。



施設紹介



体育館

体育での授業の他、部活動やサークル活動で使います。また、体育館が使われていないときは誰でも自由に使用することができます。スポーツをして汗を流してみるのはいかがでしょうか。



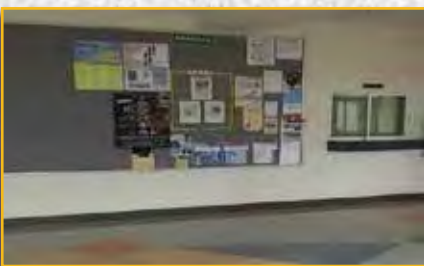
購買・食堂

購買では教科書や日用品、お菓子などを買うことができます。また、向かいには食堂もあり、ご飯を食べることもできるなど学生にとって非常にありがたい場所となっています。



図書館

大学付属の図書館です。講義やゼミの活動などで、これからたくさん使うことになるでしょう。また、ここにはない本でも、全国にある他の大学から取り寄せることができます。ただし、送料は自己負担になります。



玄関

ここには大学の事務室や守衛室があり、地下にはサークル室もあります。困ったことがあれば頼れる場所です。



講義棟

講義は基本的に講義棟で行われ、大きささまざまな教室があります。5階建てで階段を上るのが大変です。



コミュニケーションスペース

(通称 リフレ)

学内の研究棟Aにあるこの場所は、多くの机と椅子が設置されており、友達と会話を楽しんだり、自習したりすることができます。

また、ここには自動販売機が置いてあり、支払いは学生証についているICプリペイドカード機能(電子マネーシステム)も利用することができます。



ATM(北洋銀行)

コミュニケーションスペースの隣には、北洋銀行のATMが置いてあります。

営業時間は平日も休日も変わらず

7:00~21:00となっています。

お金に困ってもすぐ引き出せる!



学生総合相談室

(通称 ask)

学生総合相談室は学生のあらゆる悩みを相談サポーター・相談室員が親身に対応してくれる場所です。

例えば、進路や講義、生活に関すること等、幅広く相談を受け付けています。

入学して不安なことや、わからないことがあったら、**<ask>**を利用してみてください!



ブラウジングコーナー

図書館へと通じる階段をのぼると、ブラウジングコーナーがあります。

ここではその日の新聞を閲覧することができます。

また、友達と話したり、読書や勉強をしたりすることも可能です。ぜひ行ってみましょう!

事務室

平日
8:30
～
12:00

13:00
～
17:15
昼休み
12:00
～
13:00

事務室は大きく「教育支援グループ」「財務グループ」「総務グループ」に分かれています。それぞれで業務が異なるためそれぞれの窓口の内容を覚え、自分の目的に合った窓口で相談しましょう。今回は教育支援グループと財務グループを紹介します。

教育支援グループ

主な業務内容

- ・ 大学施設の使用許可
- ・ 奨学金や授業料免除等の受付
- ・ 学生証の発行
- ・ キャンプ用品等課外活動品の貸し出し
- ・ J-R学生証の発行、在学証明書、成績証明書等の発行
- ・ 福利厚生施設、サークル室の鍵の貸し出し（十七時十五分以降は守衛室）
- ・ 紛失物の管理
- ・ 留学に関わる手続き
- ・ 欠席届、休学届、復学届、退学願の受付
- ・ 教育実習に関わる手続き
- ・ 卒業論文に関わる手続き
- ・ 就職支援
- ・ 入学試験に関わる手続き

この窓口は昼休みにも開いていますが、業務内容が限られているため注意してください。

昼休みの主な業務内容

- ・ 鍵の貸し出し
- ・ 大学施設の使用許可
- ・ 学生証の発行
- ・ 証明書の申請、受取等
- ※物品の貸し出しはしません

主に大学生活に関する届出や修学上に関する届出の窓口です。

財務グループ

経理担当

授業料など諸費の納入の際に、大学側の窓口となることです

授業料と寄宿料については、銀行振込になっているので入学時に必要書類を提出し、確実に納入ができるようしておきましょう。

いずれの場合も未払いのままにしておくと、本人及び保証人（保護者等）



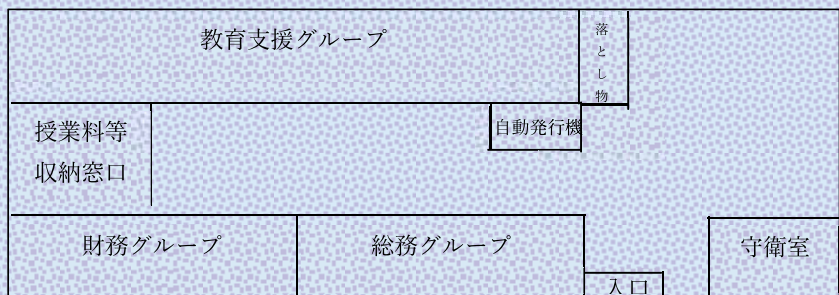
に督促が行われてしまうので、期日などには十分に注意しましょう。授業料、寄宿料関係の通知は、構内の掲示板に貼り出されるので、必ず確認するようにしましょう。

用度担当

構内の施設や備品の管理を行っているところです。

学生が利用する機会としては、研究室の蛍光灯の支給、壁や窓など構内設備や備品を破損した際の対応などがあります。

その他に事務室の中には自動発行機があります。自動発行機は、J-R学割証と在学、成績の証明証の発行ができます。その際に、ユニバーサルパスポートのパスワードが必要です。



保健管理センター

平日
8:30
～
12:30
13:15
～
17:15

福利厚生施設の二階にあり、保健室のように怪我や体調不良の際に応急処置をしてもらえるところです。看護師さんが常勤しており、いざという時にとっても頼りになります。また、毎年四～六月には全学年を対象に身体計測及び検査が実施されます。これは全員の受診が義務付けられており、未受診の場合は自己負担で受けなければいけません。この検査をもとに就職等の際の健康診断証明を行うので必ず受診しましょう。

その他、カウンセラーや学校医による身体的、心理的な相談に応じる機会も用意されています。どんなことでも心配になったらまずは気軽に相談しに行ってみましょう。



図書館

平日
8:30
～
22:00
土・日・祝日
10:00
～
17:00

鉦路校の図書館は、優れた設備がそろっていてとても便利です。蔵書は十九万冊以上、閲覧や自習に便利な机も多数設置されており、レポート作成や資料文献の収集にとっても役立ちます。

また、パソコンによる文献検索システムにより鉦路校の図書館だけでなく五キャンパス全ての図書館の蔵書検索ができます。他キャンパス等にある文献を取り寄せて複写することや、研究に必要な高価な専門書なども入れてもらえるよう申し込みができます。

一般学生は一人十冊まで、二週間借りることが出来ます。長期休暇時や卒業論文作成時には、冊数や期限が変わるので確認しておきましょう。

守衛室

平日
17:15
～
翌 8:30
土・日・祝日
24時間

大学の正面玄関から入ると、吹き抜けの玄関ホールがあります。ここにありの窓口が守衛室です。

守衛さんは、夜間と休日に学内を見回っており、大学の安全のために勤めています。

教育支援グループが開いていないときには、ここで学生番号、氏名などを記入してサークル室の鍵を借りたり返却したりします。



終わりに

今回紹介した場所は大学生活を送っていく中で何度も利用すると思います。ぜひ覚えておいてください。大学では時間割を各自で決め、作ります。自分の分野や取得予定の教員免許状に沿って各自で講義を選択していくので、その際は学生指導教員に相談しましょう。

また、構内に設置してある掲示板には、アルバイト情報(募集要項)や個人、部活、サークルの呼び出しの他、授業関係等の掲示物が貼り出されています。どの掲示板にも重要な情報が貼り出されているので必ず確認するようにしましょう。



大学生 Start Guide

～合格から入学までの流れ～

はじめに

新入生の皆さん、合格おめでとうございます！新生活への準備などで大忙しのことと思います。ここでは、皆さんが大学生活をスムーズにスタートすることができるような情報を紹介します。新生活のことで、少しでも分からないことがあれば、これを読んで参考にしてみてください！

大学生協に加入しよう

生協と聞くと市民生協を連想される方が多いと思いますが、ここでの生協は大学生協という大学生にとって必要不可欠な強い味方です。生協に加入することで、より便利なサービスを安価で提供してくれます。あなたの大学生活をサポートしてくれる大学生協にぜひ加入することをお勧めします。

また、これから始まる大学生活で思わぬケガや病気になってしまいかもしれません。そのような時のために『学生総合共済』と『学生賠償責任保険』があります。これらは学生向けのため、給付申請がとても簡単で、給付も受けやすく、掛け金もお手頃な価格となっています。この他にも様々な保険やサービスを用意していますので、安心して大学生活を送るためにも、生協と学生総合共済・学生賠償責任保険等に加入することをお勧めします。

書類を確認しよう

皆さんの手元には多くの書類が送られてきたと思います。これらは必要なもの、役立つものばかりです。しっかりと目を通し、提出期限や内容を把握しましょう。

大学は自己責任の場です。書類の不備や期日の遅れは、大学生であるあなたに返ってきます。くれぐれも「まとめて保護者に渡して任せきり」なんて事にはしないように！また道外の方は、書類を提出して大学に届くまで二日から三日程かかるので、提出期限に余裕をもって提出してください。

釧路に住むために

一人暮らしをする方は住民票の移動や郵便局・銀行に登録している住所の変更などをお勧めします。また、銀行口座の開設など様々な面で印鑑が必要となるので用意しておきましょう。

大学生協では、住居紹介サービスを行っています。不慣れな地で新しい住居を探すことは大変なことです。大学生協が行う住居紹介サービスでは、先輩と話すことができ、大学の雰囲気やアドバイスも聞くことができます。なお、住居紹介サービスは三月より大学内で行われます。

お役立ち電話帳

< 釧路市役所 >

0154-23-5151

< ほくでん (総合案内) >

0154-23-1111

< 釧路ガス >

0154-22-8101

< 市役所上下水道部 (水道料金) >

0154-43-2162

< しろやま内科クリニック >

0154-41-1177

< 釧路校大学生協 >

0154-42-7566

< 釧路校教育支援グループ >

0154-44-3234

< 鶴ヶ岱寮 >

0154-41-5289

送られてくる書類の例

- 大学から
合格通知書
入学手続き案内
など
- 大学生協から
大学生協加入手続きのしおり
新入生歓迎交流レク案内
Information
KUSHIRO 2025
新入生歓迎号
など

制度を活用しよう

入学科や授業料など、大学生活一年目にかかる費用は百万円近くになります。しかし学生生活を支援してくれる制度もあるので、詳しくは教育支援グループまでお問い合わせください。

入学科・授業料の免除

どちらも大学で行っている制度です。入学手続き案内に従って関係書類を請求提出してください。大学で選考の上、入学科や授業料の全額、または半額が免除されます。

授業料免除の申請は、各期ごとに行われます。入学後も掲示板を忘れずに確認しましょう。

新規で奨学金を受ける

入学後、大学から奨学金に関する説明会が行われます。その後、大学に関係書類を提出・確認してもらいインターネットで奨学金を申し込むことができます。

奨学金は学業を支援する制度なので、貸与期間中は年一回、学業成績などの報告書類を提出します。無利息と有利息のものがあり、どちらも返還の義務があるので、申込金額はよく考えましょう。また、日本学生支援機構で行っている奨学金の他に各地方公共団体で行っているものや災害時の援助など何種類ありますので、適宜掲示版をチェックしましょう。

いざ入学式へ

多くの手続きを終えていよいよ入学式です。さて、入学式で着るスーツなどはどのようなものを選べば良いのでしょうか。スーツは教育フィールド研究や教育実習で使うためシングルの黒色をお勧めします。女性の方は黒のヒールやパンプスを合わせる人が多いと思います。その時は、ピンヒールではないものが良いでしょう。場所によっては、ピンヒールを履かないようにお願いされる事があります。以下の例を参考に、スーツ選びをしてみてください。このページにはスーツのクーポン券を載せているので、スーツを購入する時に活用ください。

また、寒さ対策も必要不可欠です。四月といえども、北海道はまだ寒いので、マフラーやコート、手袋などのしつかりとした防寒着の着用をしましょう。

ネクタイの結び方 (プレーンノット)

「プレーンノット」は結び目が小さく、すっきりとしたラインになる基本の結び方です。



例年の釧教大年間行事予定

月	年間行事予定	
	入学式	前期
4	新入生ガイダンス 健康診断 前期講義開始	
5	新入生研修	
6	創立記念日(1日)	
7	オープンキャンパス	
8	前期講義終了	
9	夏期休業	
10	後期講義開始 大学祭	後期
11		
12	冬期休業	
1		
2	後期講義終了 学年末休業	
3	学位記授与式	



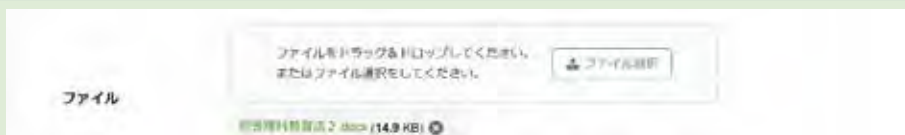
パソコンを使おう！

課題の提出

課題の提出は、授業ごとに異なりますが、主に LCU での課題提出、Google フォームでのコメント提出、リフレ^{※1}にあるレポートボックスへの提出の三種類となります。

LCU で課題を提出する際は、下図のように添付するファイルを選び、提出ボタンを忘れずに押すようにして下さい。提出が完了すると下図のように提出が完了したことが LCU 上でわかるようになります。

※1 本誌〇ページを参照



レポート	47303.初等理科教育法(C)03 後期/火3	10/18小レポート	受付中	2022/10/18 14:20 ~ 2022/10/21 23:55	提出済
------	-----------------------------	------------	-----	-------------------------------------	-----

あると便利！こんなもの！

〈スマートフォン、パソコン、タブレット〉

まずは、インターネットにつなげることのできる機器を用意しましょう。オンライン授業では、顔を出したりグループセッションが行われたりすることもあるので、カメラ付きのものを用意しましょう。

〈Wi-Fi などのネット環境〉

機器をもっていても、Wi-Fi 環境が整っていないと授業が受けにくくなりますが、これを整えておくだけで授業以外の日常生活にも役立ってくれます。

〈イヤフォンまたはヘッドフォン〉

イヤフォンやヘッドフォン等の機器があると、複数人がいるような場所でも快適に授業に参加、視聴することができます。グループセッション等で話すこともあるため、マイク付きのものを用意しておくといでしょう。

〈プリンター〉

資料が配布されたり、自身の作成したレポートなどを印刷したりする際にわざわざコンビニや大学まで向かうのは大変ですよ。プリンターがあれば、さらに快適に授業等に参加することができます。

最低限、パソコンとイヤフォンだけは用意しておきましょう！

これってどうするの？ ～PDFファイル変換～

課題を提出するときに、「PDF ファイルで提出」と記載されている場合があります。しかし、この PDF ファイルというのは一体何でしょうか？そして、どのように変換すればよいのでしょうか？

まず、PDF ファイルとは「パソコンの機種や環境に関わらず、元のアプリケーションで作成した通りに正確に表示できるファイル」のことを指します。図（一）が Word で作成したデータ、図（二）が Word 形式で、図（三）が PDF 形式でスマホ版 LINE にデータを転送した場合です。図（三）のほうが図（一）のデータと同じ形で転送されており、図（二）は文字ずれなどが起こってしまっています。このような状況になることを防ぐため、PDF ファイルへと変換することが必要になるということです。

完成したデータを PDF ファイルに変換するには、「ファイル」の「名前を付けて保存→参照」から「PDF」を選択し、保存する方法と「エクスポート→PDF/XPS の作成」PDF を選択（確認）し、PDF ファイルを作る方法の二つがあります。



▲図（一）（完成データ）



▲図（二）（Word）



▲図（三）（PDF）

大学生の生活

～学生寮編～

特徴

北海道教育大学は各キャンパスに寮が設置されており、釧路校には「鶴ヶ岱寮」と呼ばれる寮があります。

鶴ヶ岱寮は、大学から徒歩5分程の距離で、鶴ヶ岱公園の高台にあります。鶴ヶ岱寮では、学生がほぼ全ての寮運営を行っているため、学生たちがそれぞれ役割を分担し、寮でのルールを守りながら生活しています。寮は男子棟、女子棟、共用棟で構成され、それぞれの棟が玄関ホールで結ばれているので、男女間の交流も盛んに行われています。

食事

食事は自炊となっています。各階にシンクやガスコンロの他、電子レンジが設備されています。また、学生寮の近くには食材を買うことのできるスーパー等が複数あります。料理の経験がなくても、経験豊富な先輩方が教えてくれるので安心です。

生活

鶴ヶ岱寮は基本的に、異学年の人と同居になったりするため縦のつながりを持ちやすく、大学での授業やアルバイトについての相談、交流がしやすいです。部屋には勉強机と棚、二段ベッド、Wi-Fi等が常備されており、入寮後すぐに生活できるようにしています。また9月現在では、コロナ対策として4人部屋に1～2人で生活しています。女子棟と、女子階の入り口にはオートロックがついており、定期的にオートロックの暗証番号が変わるため、セキュリティ面も安心です。コロナ禍で、ほとんどの寮イベントが中止になってしまいましたが、新入生を歓迎するイベントや、他の寮生との交流を深めるスポーツ大会などのイベントがあります。



見取り図

新入生に向けて

寮生活は、集団生活です。そのため自分の思い通りにならず、我慢しなければならぬこともあります。ですが、困った時に助けてくれる人、相談に乗ってくれる人が常に身近にいます。また、同級生や先輩との交流の機会が多いため友達を作りやすく、アルバイトや授業の情報収集もできるのです。困ることはありません。そして、寮での経験は人生のどこかで必ず生きてきます。一人暮らしに自信のない人、さみしがり屋な人、誰でも歓迎です。一緒に、寮生活を始めてみませんか？



部屋の内装

大学生の生活

～一人暮らし編～

特徴

寮に入っていない学生の多くは、一人暮らしをしています。釧路は家賃が安く、大体三〜六万円前後で部屋を探すことができます。大学付近は学生が多く住んでいるということもあり、助け合いがしやすく安心して生活できます。

初めは一人きりの生活に慣れることができず、体調を崩してしまうことや、家事がままならないこともありました。ですが、生活に慣れてくると、一人暮らしを満喫できるようになります。自分の時間をもちたいという人は一人暮らしをすることをおすすめします。



ある日の料理

食事

食事については、自炊や外食、出来合いのお弁当を購入するなどといった方法があります。

自炊をする場合に使用する食材などは、旭町や城山、春採などにある大型スーパーやコンビニエンスストアで購入できます。

外食をする場合は、主に末広という繁華街に赴き、食事をすることが多いです。

また、飲食店や居酒屋でアルバイトをしている場合はまかないで食事を済ませることもあります。



ある寒い日の夕食

新入生に向けて

一人暮らしの一番の利点は、自分だけの時間を確保できるということです。一人でいるからこそ、自分の時間の使い方を考えたり、友達を自分の家に呼んで遊んだり、一緒に勉強したりすることもできます。

ただし、自分一人しかいないため、身の回りのことは全て自分で行わなければなりません。生活費の納入忘れなどには気をつけましょう。また、友達を呼んで遊ぶときは近所迷惑となることのないように気をつけましょう。

また、住む部屋によつては、家具が備え付けの場合や、全て揃えなければならぬ場合もあります。一人暮らしを考える際は、自分がどのように生活をしたいのかをしっかりと考えておきましょう。

一人暮らしには一人暮らしならではの楽しみや良さがあります。皆さんの新生活が良いものとなるよう願っています。

大学周辺お役立ちしょっぴ

「大学の周りには何があるのかな？」

分からないことばかりですよ。でも、大丈夫です！
ここでは釧教大周辺のお店・施設をご紹介します。

春探ビッグセンター



釧教大が買い物に行く、「大買
い物エリア」の一つです。春探S.C.に
は、スーパーの「セ・ゾク」・服を取り
揃える「ユニクロ」「しまむら」・毎月
シヨプ「ダイソー」・森がら日用品時
で扱う「ツルハドラッグ」が並んでい
ます。
釧教大から徒歩約三十分で行くこ
とができるので、一歩暮らしには心
強いエリアとなる」と間違いなして

コーチャンフォー



春探S.C.のすぐ裏手にあるのが、
新書や雑誌、漫画などの書籍の他
に、文具や雑誌、ゲームも取り揃え
ている「コーチャンフォー」です。
中には、「インスタードーナツ」が入っ
ているので、ドーナツを食べながら休
憩する「オアシス」があります。
春探S.C.に来た時に「おっぴぽい
かがどうですか？」

旭町ショッピングセンター

旭町のショッピングセンター「大買い物エリ」のまわりの「旭町SS」です。メインは、スーパーの「ヤマダハウス」で、中には「サンズ」もあり、日用品も買えます。他にも「ヤマダ電機」もあって、「買っ物」も買いたくなると思います。



釧路大周辺施設一覧

★病院★

【内科】

- ① しろやま内科クリニック
- ② 野村内科クリニック

【歯科】

- ③ 鶴ヶ岱歯科クリニック
- ④ 平出歯科医院
- ⑤ こんの歯科
- ⑥ クボタデンタルクリニック
- ⑦ ひぶな歯科

【その他総合病院など】

- ⑧ 釧路泌尿器科

⑨ シロアム耳鼻咽喉科

- ⑩ まき内科胃腸科医院

- ⑪ 中村眼科医院

- ⑫ 釧路三慈会病院

- ⑬ 市立釧路総合病院

★家具屋★

- ⑭ スイートデコレーション

★飲食系★

- ⑮ 宝龍(ラーメン・中華)

- ⑯ 孝福(ラーメン)

- ⑰ 天味(定食など)

- ⑱ ランチマーケット(弁当)

★ショッピングセンター★

- ⑲ 春採SC

- ⑳ 旭町SC

★レジャー★

- ㉑ 釧路フィッシャー
マンスワーフMoo

- ㉒ 和商市場

- ㉓ こども遊学館

- ㉔ 生涯学習センター
(まなぼと)

※情報は一部です。

参考にしてください！

釧路の街について知ることができたでしょうか？

これから始まる新生活、最初のうちは街のどこに何があるのか、分からないこともあると思いますが、この「街紹介946」を見ればある程度のことは分かると思います。

慣れるまではこちらを利用してもらい、釧路の街を自分の足と目で広げていってください！！



防災教室

～いつ来るかわからない～



はじめに

新入生の皆さん、入学おめでとうございます。この時期は受かった喜びを味わいながら、入学に向けての様々な準備に追われていると思います。その準備をする際、忘れないでほしいのが災害への対策です。

ご存じの通り、最近の日本では自然災害が多く、いつどんな災害が来るのかわからないのが現状です。ここでは、地震の防災対策について触れていきたいと思います。地震は急に起こる災害の一つです。そんな災害から身を守るために様々なことを学んでいきましょう。

地震発生確率

政府によると、釧路から一番近い海域である根室沖で、今後30年以内に**M7.7～8.5**程度の地震が発生する確率は、**80%程度**という調査結果が出ています。今後30年以内の発生確率だといって、油断してはいけません。

ちなみに、2018年に起きた北海道胆振東部地震のマグニチュードは**6.7**で、それよりも大きい地震が来るということが分かれます。

「まだ大丈夫だろう」ではなく、「今日来るかもしれない」という思いで、日頃から出来ることをしておく事が重要です。



二次災害の恐ろしさ

地震は色々なところに様々な被害を及ぼしますが、地震の後の二次災害にも気を付ける必要があります。何より気をつけなければならぬのが**津波**です。**できるだけ高いところにすばやく避難**するようにしましょう。近くの避難所が安全とは限りませんので、注意してください。

また、津波のほかにも火事や大規模停電などがあります。大規模停電については、2018年に北海道で起きており、日常生活に大きな影響を与えました。実際に経験しましたが、とても大変だったのを覚えています。

このような二次災害の危険性があることも頭に入れておかなければなりません。

備えておくべきもの

では、実際に準備をする際、何を準備すればいいのかわからない人も多いかと思います。左のチェックリストを参考にしてみてください。

〜備えておくもの〜

- 飲料水（1人1日3Lが目安）
- 非常食…ご飯（アルファ化米など）
- カップ麺 乾パン
- ビスケット など
- トイレレットペーパー
- ティッシュペーパー
- ろうそく
- マッチなど火をつけるもの
- カセットコンロ
- 懐中電灯
- 携帯ラジオ など



ここで紹介したのは、ほんの一部です。また、非常時に持ち出すものをリュックに詰めておき、いつでも持ち出せるようにしておきましょう。より詳しい情報については首相官邸HP『災害に対するご家庭での備え〜これだけは準備しておこう!〜』を見てみてください。ここでは紹介しきれなかったことが沢山載っています。ぜひ参考にしてみてください。

ためになる！防災クイズ

1. 家族の安否を知るための、災害用伝言ダイヤルは「117」である。
○か×か。
2. 避難する際に一番やってはいけないのはブレーカーを落とすことである。
○か×か。
3. 大規模災害が発生時から72時間以内に使用可能になる無線LANがある。
○か×か。

○答えと解説

1. × 災害用伝言ダイヤルは1171番です。ちなみに117は時報の番号です。
2. × ブレーカーを落とすのは、通電火災防止のためにやっておいたほうがいいことです。
3. ○ 「00000JAPAN」という無線LANが2016年の熊本地震に伴って開設されました。ただ、暗号化されていないため、個人情報を含む通信には注意です。

おわりに

いかがでしたでしょうか。今はインターネットで様々な情報が簡単に手に入ります。今度は自分からより多くの情報を手に入れて、今一度自分で、そして家族で防災について見直してみたいかがでしょうか。

1年目の実習の手引き

新入生の皆さん、合格おめでとうございます。早速ですが、この北海道教育大学釧路校では実践力を重視した教員養成を掲げており、実習が多くあります。そこで、実習の中から1年目に受ける実習の内容と4年間の実習の大まかな流れを紹介します。

新入生研修

新入生が初めに受ける実習で、〇〇月ごろに行われるものです。バスに乗り数人程度のグループで道東のへき地・小規模校を訪問します。

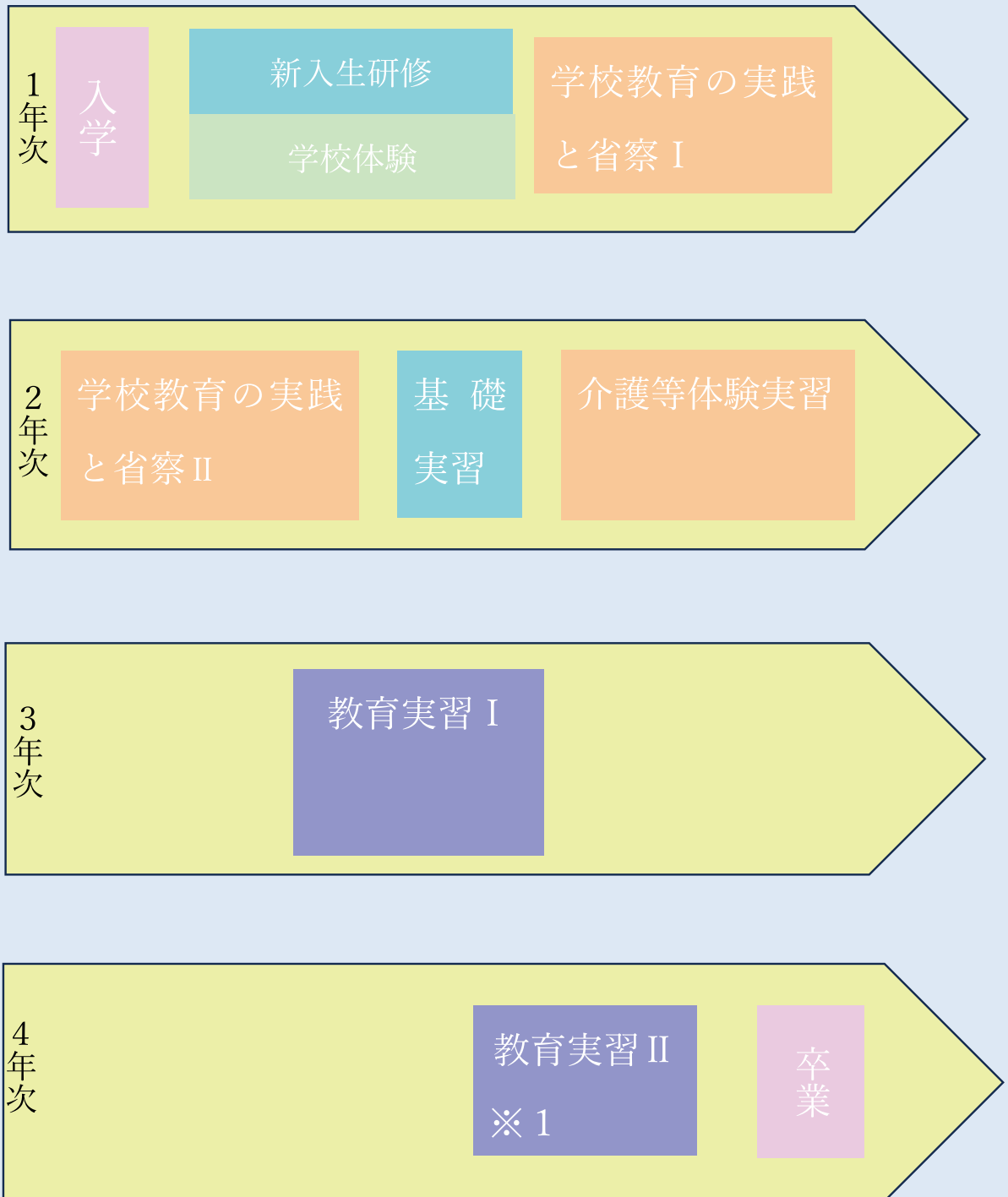
この実習では主にへき地・小規模校特有である、1つの教室で同時に異なる学年が学ぶ「複式授業」などの都市部の学校では経験することの少ない学校教育に触れることができます。

学校教育の実践と省察 I

1年目後期の毎週金曜日、全8回にわたって、まる1日学校現場を体験します。実習内容は、授業観察やスケートリンクの設営などの環境整備から現場の先生方のお手伝い、実際に児童生徒との関わり合いなど幅広くあります。

この実習では先生方の実際の仕事の難しさや現場での生きた授業を学ぶことができます。

4年間の実習の流れ



※1 希望制ですが、多くの学生が履修するため紹介しています。

釧教大の年間スケジュール

	主な行事（2023年度準拠）
4月	前期開始、入学式
5月	
6月	北海道教育大学釧路校創立記念日
7月	オープンキャンパス
8月	前期終了、夏季休業
9月	夏季休業
10月	後期開始、大学祭
11月	
12月	
1月	
2月	後期終了、冬季休業
3月	冬季休業

部活動・サークル紹介

陸上競技部



茶道部



軽音楽部



学生組織委員会 CAPT



- ☆他にもいろいろあります☆
- ・バスケットボールサークル
- ・バレーボールサークル
- ・硬式テニス部
- ・準硬式野球部
- ・女子バレーボール部
- ・体操競技部
- ・男子サッカー部
- ・交響吹奏楽部
- ・日本舞踊部
- ・天文部
- ・弓道部
- ・軟式野球サークル
- ・男女バドミントン部
- ・ダンスサークル
- ・コピーダンスサークル
- ・ラーメンサークル
- ・アートサークル

などなど…

大学生協探検隊!

大学生協に関する情報!

私たちがお教えします!

はじめに

ここでは「大学生協って一体なんだろう?」「生協の使い方がよく分からない。」という新入生の皆さんの声にお応えして生協の活動や、その利用方法について説明をしていきます。このページをよく読んで、便利な大学生協についてどんどん知っていきましょう!

生協とは?

大学生協とは、私たちの大学生生活をサポートしてくれている団体のことです。生協は学生・教員・職員が組合員となる際に納めた出資金により運営されています。出資金は卒業時に全額返還されます。生協に加入すると、食堂や購買の利用はもちろん、他にもお得なポイント還元など、たくさんサービスを受けられます。

組合員になろう

北海道教育大学生協は新入生の97%が生協組合員に加入しています。また、安心・安全な大学生活を送れるよう、共済・保険についてもすべての学生に加入をおすすめしています。生協組合員加入、共済・保険加入手続きはWebから手続きを行っていたいくのがスムーズです。詳細については次のページ以降に記載しております。共済・保険の詳細は、別紙パンフレットをご参照ください。

組合員になると

生協に加入すると、学生証の電子マネー機能や大学生協アプリ決済を使うことができます。

入金は、購買や食堂のレジ、大学生協アプリで行うことができます。残金は大学生協アプリで確認することができます。

詳しくは同封の「加入手続きのご案内」等を参考にしてください。

食堂

ここからは『早くて美味しい』食堂について紹介していきます。食堂では、自分で一品ずつ食べるものを選ぶことができ、自由に献立を組み合わせることができます。

メニューも様々で、ご飯、お味噌汁、肉じゃが等のおかず、麺類、丼ものやカレー、サラダ、デザートなどがあります。食堂では1日上限600円で100日分利用ができるミールプランというサービスもございます。詳細は合格パックに同封されており、「加入手続きのご案内」の冊子をご確認ください。



利用の仕方

食堂の利用の仕方についてです。利用はとっても簡単です。

サラダ・デザート・おかず等はショーケースの中から取り出します。丼ものは、丼コーナーに直接並んで注文します。麺類は食券を取り、先にレジで精算してから出食口まで行きます。混雑時のお支払いは学生証か大学生協アプリで済ませましょう。

食堂フェア

食堂では「東北フェア」などの企画が行われています。具体的には季節に応じた食材を使ったメニューや、日本各地の一品物を提供するメニューなどがあります。一度は食べてみたいご当地の料理や、あなたの出身地の料理も出るかもしれないので是非ご利用ください！

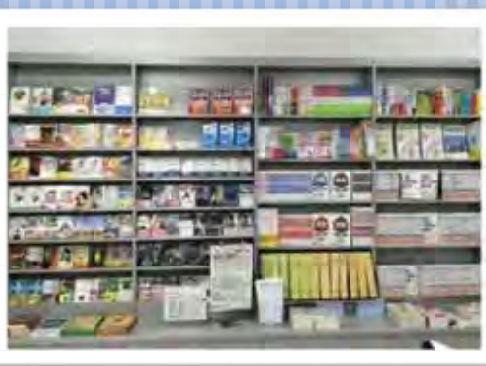
購買

購買には文具、参考書、お菓子、飲み物、パン、カップ麺、日用品など、大学生活を送る上で必要なものが多く揃っています。生協のサービスでは各種検定の申し込みや切手の購入などができます。これらは購買サービスカウンターで行っています。



書籍

書籍コーナーでは、講義の教科書をはじめ、専門書、教員採用試験対策の参考書などを中心に取り扱っています。欲しい本が見つからないときには、取り寄せ注文をすることもできますので、気軽に購買サービスカウンターまで申し出てください。「毎号かかさず読む!」という書籍・雑誌がある場合は、定期購読を申し込むと買い忘れの心配がなくとても便利です。



購買フェア

購買で行う企画などの情報は隔週で発行している「Cook Topics」で紹介しています。購買への貼り出しや研究室などへの配布もしていますので、ぜひ活用してみてください。また、生協の公式×でも最新の情報をお届けしています。こちらもぜひ活用してみてください。



その他にも...

生協にて学生証や大学生協アプリを利用すると、ポイントが貯まります。レジでの会計も早くなります。是非、生協を利用してお得にお買い物をしてはいかがでしょうかでしょうか。その他詳細などは合格パックに同封の「加入手続きのご案内」冊子をご確認ください。

とっても×2お得な！！

購買サービス一覧

1. 自動車学校

手続きがとても簡単です。

2. 切手・ハガキ・収入印紙

郵便局まで行かなくても大丈夫です。

3. 住居紹介

教育大周辺の住居が中心です。

4. 各種プリペイドカード

iTunes カード、Amazon ギフト券などを買うことができます。

5. 教員採用試験の申し込み

購買サービスカウンターで簡単に申し込みすることができます。

インターネットで
本の注文

下記アドレスにて、書籍の注文をすることが出来ます。商品の受け取り、お支払いは大学生協で行えます。送料・手数料は無料です。詳しくは購買サービスカウンターまでお越しください。



<http://online.univ.coop/book/>

パソコン修理対応

生協にて入学前にお買い上げいただいたパソコンは購買までお持ちいただくこと修理の対応をいたします。故障内容にもよりますが、多くの場合は保証範囲内での修理が可能です。お早めに対応しますが、修理に時間を要する場合は貸出パソコンもありますので、ご安心ください。

他にも様々なサービスがあります。大学生活で困ったことなどがあつたら、大学生協を利用してみてください。

住居紹介

大学生協では学生を対象に住居紹介を行っています。大学から近く、通学に便利な物件が多くあるため、初めての土地に不安がある方でも安心です。

免許を取ろう

自動車の運転免許の取得を考えているあなた。大学生協では簡単に手続きをすることができます。ぜひ免許を取得して自分の行動範囲を広げましょう。

CAPTの誘い

新入生のみなさん、合格おめでとうございます！
大学には多種多様な部活・サークルがありますが、
「やりたいことがない・・・」「人のために何かしてみたい！」
「大学生活を楽しみたい！」と迷っている君！学生組織委員会
「CAPT」はいかがですか？

I、CAPTって何？

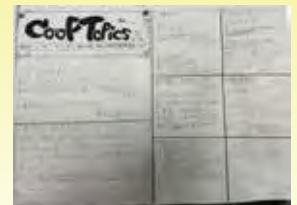
・CAPT（きゃぷと）とは

Campus Progressive Teamの略称。
大学生協のお手伝いを中心に活動しているサークルです。毎週金曜18時からサークル室に集まってよりよい学校生活を送っていただくために話し合いをしています。

II、具体的には何をしているの？

・Co-op Topicsの発行

隔週発行している手書きの情報紙のことです。購買の新商品や食堂の新メニューはもちろんのこと、生協で行われているイベントの情報など大学生活を送る上で便利な情報をお伝えしています。



・Information KUSHIRO

新入生歓迎号の発行

今、みなさんが読んでいる機関誌もCAPTが作っています。新生活を始めるみなさんにとって、便利な情報が載せてあったり、大学のことが載せてあったりと、大学生活のスタートを切るにはうってつけの一冊でしょう。ぜひ剗路に持ってきて新生活に役立ててください！



・様々なレクリエーションの開催

例年新入生や学生全体に向けたイベントを多数開催しています。過去には食堂に大きな模造紙を貼り、願い事を書いてもらうレクリエーションや、購買でお客さんにくじを渡して抽選をおこなうレクリエーションを開催しました。イベントの種類は実に多彩です。



Ⅲ、他にはどんな活動をしているの？

CAPT は他にも生協の組合員である学生や先生方のちょっとした要望を生協に伝える仲介役をしています。

例えば・・・

- ・食堂にこんなメニューが欲しい！
- ・購買にあんなものが売っていたらいいのに・・・。

そんなときは気軽にご相談ください！

新入生のみなさんが新生活を始める上で
少しでもお役に立てたでしょうか？

私たち CAPT は春にみなさんとお会いできる
のを楽しみにしています！



そんな CAPT がお送りする

新入生歓迎レクリエーション！！

4月に入学するみなさんを CAPT がお出迎えします！

当日はいろいろな企画を用意しています！

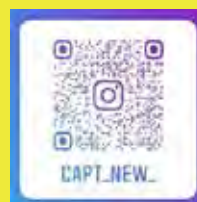
みなさんのご応募お待ちしております！

X やってるよ



@capt_new_

インスタはこちら



気になる疑問が丸わかり！

釧教なんでも質問箱

突然ですが、これから迎える北海道教育大学釧路校での大学生生活に、不安や疑問を抱えていませんか？家族の元を離れて、一人暮らしを始める人も多いと思います。今までとは全く異なる新しい生活や環境に変わるので、心配なことや、わからないことが多いですよ！この「釧教なんでも質問箱」では、そんな不安や疑問を解消できるように、様々なことを簡単にまとめています！少しでも皆さんの役に立てれば嬉しいです。

Q 釧路に住み始めるのはいつごろから？

A 大学で行われるガイダンスに合わせた一人暮らしの準備等で3月末頃に住み始める方が多い印象です。

入学式が釧路外で行われる場合は式が終わってからでも間に合うと思います。

Q 免許はいつ？どこで取るのがいいの？

A 自動車免許は1、2年生の夏休みや春休みに取る方が多い印象です。

釧路で取るのであれば、愛国自動車学校がおすすめです。大学生協の組合員の方ですと、料金が少々お安くなります。

Q パソコンはいつまでに？

どんなのを買えばいいの？

A 大学での授業開始日前には、Word や Excel といった Office ソフトの使用できるものを用意しておきたいです。そのため、入学式の一週間後以内には持っておいた方がよいと思います。スペックについては、Zoom などのオンライン授業を、問題なく受けることができれば十分です。パソコン関係で不安な方は、生協でもパソコンを販売しておりますので、そちらの情報も踏まえてご検討ください。

Q 人気のある分野は？

A 年によって人気の分野や、定員の溢れる分野が変わるので正確なことは言えないですが、学校教育や発達教育が人気なイメージがあります。

また、定員が溢れた場合は分野ごとにテスト等を行います。内容は筆記試験や面接などがあり、分野によって内容が様々となっています。

各分野の紹介も本誌にございますので、是非ご覧ください。

Q 備えておいた方がいいものは何ですか？

A 冷蔵庫や電子レンジ等はもちろんですが、釧路は湿度が高くなることが多いので除湿機があるとよいと思います。

また、冬場はとても冷えるので、道外からの方は暖かい服装は必須です。

Q 住居はどう決めればいいですか？

A 不動産会社に連絡すると、ご希望の条件の物件を見つけられると思います。

また、大学生協でも住居紹介を行っておりますので、もしお悩みであれば別添の資料を参考にしてください。

Q 部活サークルの掛け持ちはできますか？

A 基本的にはできます。勉学に影響が出ないように頑張れば何個でも掛け持つことはできると思います。

また、アルバイトと部活サークルの掛け持ちも同様にできます。

Q アルバイトはいつどこで始めればいい？

A 始めるのはいつでも大丈夫です！

今年から釧路に来る方は、バイト探しで悩むと思いますが、バイト募集の情報を調べたり、仲のいい先輩や友達に紹介をしてもらおうといいと思います。

Q 高校の教科書などは必要ですか？

A 特に必要はないと思います。

大学の授業では、基本的に基礎から勉強を始めることが多いので、高校の内容を覚えていなくても復習から始まるものが多い印象です。

Q 副免許はどんな種類でも取れますか？

A 時間割がかぶっていなければ、複数の免許を取ることは可能ですが、専門分野にいないと取ることが厳しい免許もあります。入学後に免許について説明があるので、そちらを参考にしてください。

Q 入学前に勉強しておくといいいことは？

A 特に備えておく必要はありませんが、強いて言うのであれば、自分の入りたい分野についての勉強をしたり、新生活に向けて、家事の勉強をしておくといいいと思います。

Q 自転車通学は可能ですか？

A 可能です。学校から許可を必要としないので、初日から自転車で通学することもできます。また、駐輪場は2か所あり、大学の正面入り口付近と、大学生協側の入り口付近にあります。

Q 大学にWi-Fiありますか？

A 大学全体というわけではなく、一部の講義室や図書館などにはフリーWi-Fiがあります。また、Wi-Fiがある研究室もあります。研究室に関しては、所属した際に先輩に聞いてみるといいと思います。

Q 頭髪に規定はありますか？

A 特に規定はないのですが、小学校や中学校に行く実習の時には、黒髪でなければなりません。1年生前期に実習があるので注意が必要です。

Q どんなカバンを使っていますか？

A パソコンを持ち歩く時にはリュックで、荷物が少ない日にはトートバッグで登校するなどといった使い分けをする学生が多いので、どちらも持っておくと便利だと思います。

Q 長期休みの期間は？

A 確かなことは言えませんが、夏休みは8月の2週目から9月末まで、春休みは、2月の2週目から3月末までとなっています。年末年始にかけて、大体1週間程度の休みが例年通りだとあります。

Q 洗濯は週何回ですか？

A 平均3回ぐらいです。釧路は湿度が高く、洗濯物がなかなか乾かないです。

Q 交際相手はできますか？？？？

A えー、できます。

きっと、恐らく、多分。

広告の ページ



学生生活を有意義に過ごすために 何かと便利な総合口座をお勧めします

- 全国どこの信用金庫でも入出金の手数料はゼロ（所定の時間内）
- 毎月の生活費の受け取りに
- 公共料金の自動支払いに
- アルバイト収入の受け取りに
- 家賃の定額自動振替もできます

釧路しんきん
城山支店 TEL41-7237



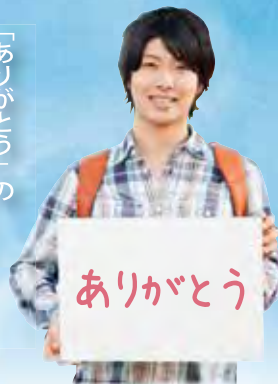
北海道教育大学【釧路】
卒業記念アルバム

4年生になりましたら
ご案内をお送りします

お問い合わせ

株式会社ダイビ札幌営業所
「北海道教育大学アルバム」係
TEL : 011-733-1070

「ありがとう」の
言葉の代わりに
あなたを応援してくれている
お父さんやお母さんに
感謝の気持ちを込めて
「卒業アルバムを贈る」
という方法もあります。



「形容詞「有り難い」の連用形「有り難く」のウ音便
感謝の気持ちを表す言葉。感動詞にも用いる。「教え
てくれて」「ごも」「丁寧な言い方は、下に「こ
せいま」「存じます」を付けて用いる。

ありがとう



<営業品目>

- 頁物印刷／記念誌・文集・自費出版・生徒会誌
- 商業印刷／チラシ・ポスター・会社案内
- 実用印刷／一般伝票・ハガキ・封筒・名刺
- 新聞印刷／社内報・学校新聞

釧路総合印刷株式会社

〒085-0034 釧路市白金町19-2
TEL 0154-23-9201/FAX 0154-23-9205
<http://www.websogo.co.jp>

DUSKIN®

喜びのタネをまこう

身近に、未来に、エコのタネまき。



エコのタネ

ダスキンの環境シンボルマーク。

「身近なところから未来に向かって、エコロジー
を育てていく」という思いが込められています。
驚くほど会社全体がエコといえるダスキンです。

ダスキン釧路西支店 道東

〒084-0906 釧路市鳥取大通9丁目6番16号

☎ 0154-51-0090
FAX 0154-51-9888



教習車 AXELA

教育大生協価格で

安心・安全

お友達とみんな楽しく

教育大生協指定校

AIKOKU DRIVING SCHOOL

愛国自動車学校

Instagram



@AIJI_KUSHIRO

INFORMATION

- ☎ 0120-59-9461
- 🏠 釧路市愛国東1丁目29-14
- 🌐 <https://www.aikoku-ds.com>



CAPTで活動する素敵なメンバーの紹介



4年目 伊藤康介



4年目 遠藤充



4年目 岸田大空



4年目 佐藤美月



4年目 船木青空



4年目 長門威吹



4年目 木下元希



3年目 佐々島忠佳



3年目 長岡宜秀



3年目 輪島大翔



3年目 鈴木雄太



2年目 阿部宇惟



2年目 丑屋瑠斗



2年目 栗山結衣



2年目 古田島香織



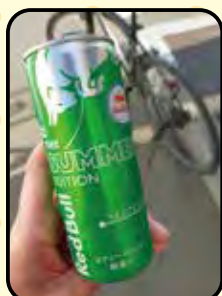
2年目 菅野結太



2年目 西田碧斗



2年目 前田雄登



2年目 齋藤優